

TOURNAINE VAL DE VIENNE

Le bulletin de la Communauté de communes

N°9 / Janvier 2021



Nouveau mandat,
nouveaux enjeux...



www.cc-tvv.fr





Carrières - Matériaux

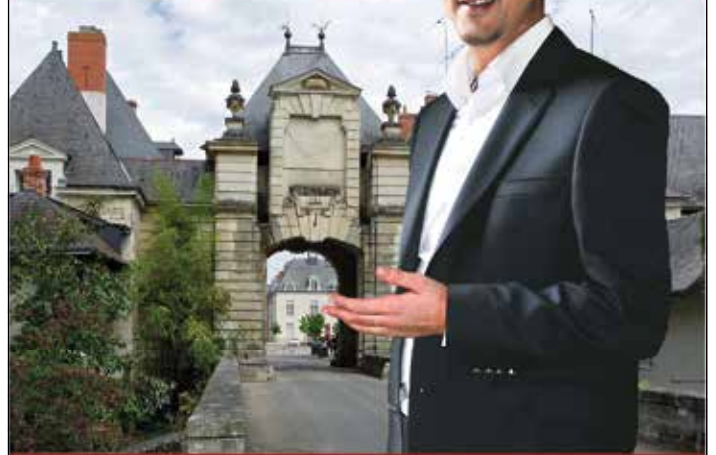
SITE DE SOGRACO

Particuliers - Entreprises
Du lundi au jeudi - 7h30 -12h et 13h30 - 17h
le vendredi fermeture à 16h
Tél. 02 47 65 26 91 Fax : 02 47 65 21 62
37800 Marcilly-sur-Vienne

Cogelieu

www.cgrichelieu.com
cgrichelieu@gmail.com

Syndic de copropriété
Gestion locative
Transactions



Le partenaire
de votre
patrimoine

Sébastien POLI-TARDIEU
20 place Louis XIII - 37120 RICHELIEU
Tél : +33 (0)7 77 34 41 88
Du lundi au vendredi de 9h à 18h
(mercredi de 9h à 12h30)



LES TOURS N° 370 888 900 224 - 0102430000 au 10ème de TOURS & aux 28 PLACE LOUIS XIV RICHELIEU - Agence de la Loire - 37000 TOURS - 02 47 65 26 91
SARL A LA COMMANDE EN SOCIÉTÉ - ASSURANCE RCP GARANTIE ALLIANCE LA RD ANNALE 0434848 - TOURS MAPATA 03 20001 - 80076 PARIS LA DÉPENSE CREDIT
Capital 10000 € en espèces - TOURS & en espèces - 10000 € en espèces sans maximum de fonds



SUPER U L'île Bouchard



**NOUVELLE STATION
avec Personnel et 24h/24**



Gaz
Lavage Haute Pression
Rouleaux anti-rayures WashTec
Piste Poids Lourds
Borne Camping-Cars
Gonfleur
Laverie Libre-Service

www.superu-lilebouchard.com



Portage de repas à domicile

- Assistance administrative
- Livraison de courses
- Ménage, entretien de jardin
- Petit bricolage
- Tout transport avec votre véhicule (ne ratez plus vos RDV)



02 36 04 61 90
06 44 84 06 80
sed37@laposte.net
<https://services-esperance-domicile.fr>

Éric Varret - Services Espérance à Domicile
Sarl au capital de 5 000 € - 7 rue de l'Église - 37120 la Tour St Gelin



SOMMAIRE

- 4** Nouveau mandat 2020-2026
- 5** Présentation des Élus et Conseillers communautaires
- 10** Retour sur les réalisations 2020
 - Gares de Ligré et Richelieu
 - Maison de santé de Saint-Epain
 - France Services Richelieu
 - Réhabilitation d'une friche à L'Île Bouchard
 - Aire d'accueil pour les gens du voyage à L'Île Bouchard
- 12** Les projets 2021
 - Accueil de loisirs à L'Île Bouchard
 - Les gendarmeries de L'Île Bouchard et Richelieu
 - Climatisation de la Maison de santé de Sainte-Maure-de-Touraine
 - Étude pour le nouveau gymnase de Richelieu
 - Réhabilitation de la Halle La Richelaise à Richelieu
- 14** Économie
- 17** Enfance - Jeunesse
- 18** Culture
- 20** Urbanisme et Habitat
- 21** La CCTVV au quotidien

Les nouveaux élus de la Communauté de communes Touraine Val de Vienne sont maintenant installés. Nous voici en ordre de marche, malgré le contexte sanitaire, pour construire un avenir commun.

Du fait de la compilation de toutes les compétences issues de l'histoire de chacune des trois ex-Communautés de communes (CC de Sainte-Maure-de-Touraine, du Bouchardais et Pays de Richelieu) et de la baisse des ressources, il nous a fallu prendre, en fin de mandat, des mesures de rigueur budgétaire.


Cet effort a porté ses fruits et nous allons pouvoir terminer notre plan prévisionnel d'investissement avant de définir des orientations stratégiques intercommunales réalistes.

Une grande partie de nos compétences s'exerce sur des services indispensables à la population, avec des coûts que nous devons maîtriser : centres de loisirs, gymnases, crèches, équipements, actions culturelles, etc. C'est un vrai défi ! Et nous voulons désormais tout mettre en œuvre pour mener les projets à leur terme, faire vivre et rayonner notre territoire !

Nous ferons tout pour que l'investissement soit au rendez-vous de ce nouveau mandat. Nos solutions : outre une gestion très serrée des services, nous nous recentrerons sur l'essentiel en toilettant nos compétences, en trouvant des débouchés aux terrains de nos zones d'activités (c'est en bonne voie), en recherchant des partenariats institutionnels et privés.

Malgré un petit « zeste » de prudence, je suis persuadé qu'en ayant le sens du collectif, notre territoire deviendra de plus en plus attractif.

Bonne année 2021
à vous et à vos proches
Protégez-vous, protégez les autres



Christian PIMBERT
Président

Vous avez des questions ?

Ecrivez-nous :

contact@cc-tvv.fr ou sur Facebook @cctvv.fr

Editeur : CCTVV 14 route de Chinon - 37220 Panzoult - Tél. 02 47 97 03 26 - contact@cc-tvv.fr - www.cc-tvv.fr
Directeur de la publication : Christian Pimbert / **Directrice de la rédaction :** Perrine Mansion Berjon
Conception graphique : AF Communication - Tél. 04 75 51 88 40 / **Crédits photos :** CCTVV, JC Coutand
 ADT Touraine, DR, La P'tite Fabrique de Cirque, Stereoptik, Greg B, Ralf Bachschmidt, CD37 C. Raimbault
 Gîtes de France N. Moinard / **Illustrations :** François Raimbaud, OTC
Imprimerie : Fombon / **N° ISSN :** 2609-9756 / **Distribution :** CCTVV / **Tirage :** 13 000 exemplaires

NOUVEAU MANDAT 2020-2026

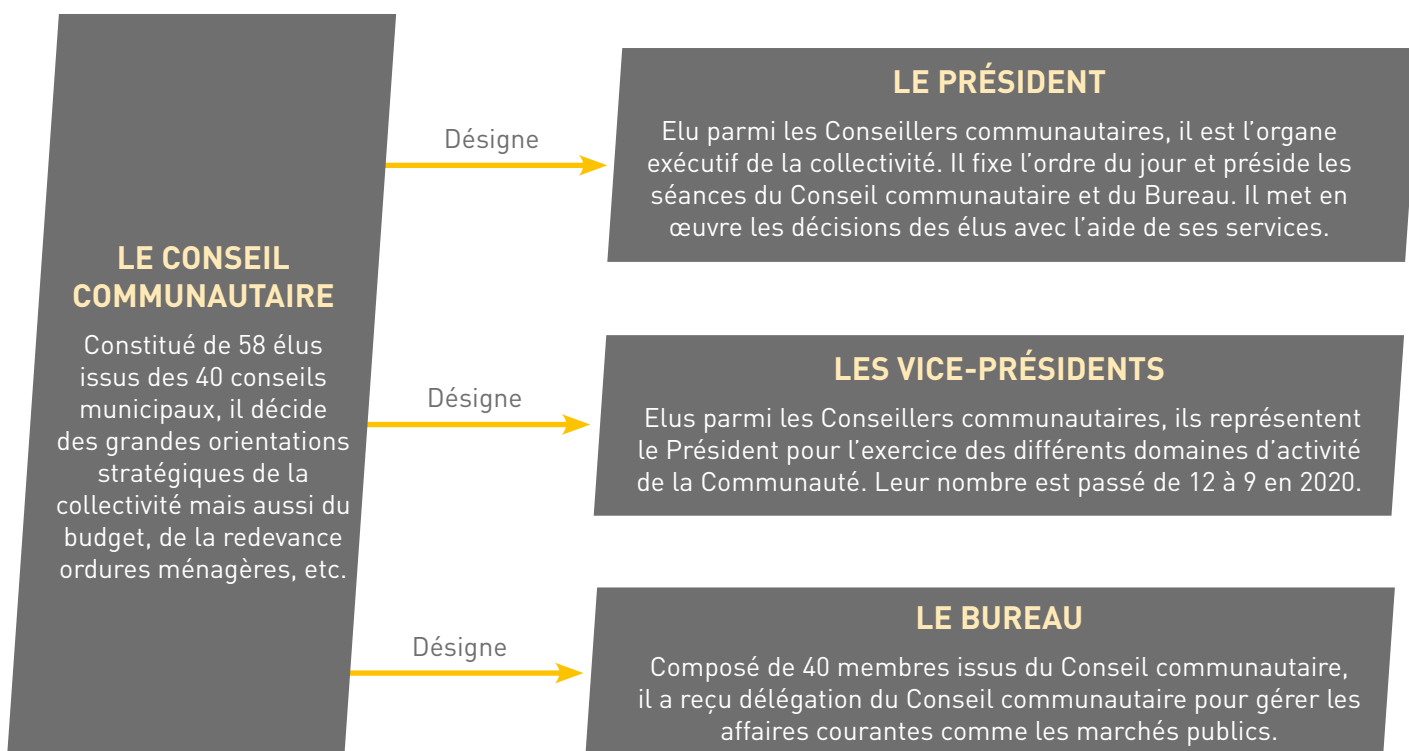
Depuis les élections municipales, le Conseil communautaire est désormais composé de 58 élus. 40 d'entre eux composent le Bureau, en plus du Président et des 9 Vice-Présidents. Découvrez leurs délégations.

Quel mode de scrutin ?

Depuis 2014, les élus communautaires sont élus en même temps que les élus municipaux au suffrage direct dans les communes de plus de 1000 habitants. Il n'y a pas de Conseillers communautaires suppléants. Dans les communes de moins de 1000 habitants, c'est le maire qui siège au Conseil communautaire. Il peut être remplacé par un Conseiller communautaire suppléant.

Pour quoi faire ?

En mutualisation leurs moyens, les 40 communes réalisent ensemble, au sein de l'intercommunalité, ce qu'elles ne peuvent pas faire seules : développer et gérer des services et équipements d'envergure (gymnases, crèches, accueils de loisirs, maisons de santé, zones d'activités, etc.). Les Communautés de communes sont donc complémentaires des communes. Les statuts de la CCTVV déterminent ses compétences, c'est-à-dire ses domaines d'intervention.



PRÉSENTATION DES ÉLUS ET CONSEILLERS COMMUNAUTAIRES

RENCONTRE AVEC LES VICE-PRÉSIDENT(E)S

Serge MOREAU
1^{er} Vice-Président aux Finances,
Économie et Développement rural



Votre commune : Antogny-le-Tillac
Votre parcours : Agriculteur retraité, je suis élu communal d'Antogny-le-Tillac depuis 1983 et maire depuis 1989. J'ai toujours été un acteur convaincu de la coopération intercommunale.

Vos missions à la CCTVV : En charge des finances et de la stratégie économique, je veille, avec les services, à notre autonomie financière et à un développement équilibré sur l'ensemble du territoire.

Votre ambition pour le territoire : Dynamiser nos zones économiques en étant à l'écoute des porteurs de projets. Notre activité passe par le développement de l'activité et de l'emploi sur les 40 communes. Nous avons besoin d'équipements et de services de qualité pour vivre mieux.

Bernard THIVEL
2^e Vice-Président aux Ressources
humaines, Enfance - Jeunesse



Votre commune : Ligré
Votre parcours : Professeur en retraite, Maire de Ligré depuis 2001 et Vice-Président de la CCTVV depuis 2017.

Vos missions à la CCTVV : En charge des Ressources humaines, je suis le garant du respect de la législation statutaire et sociale. Je supervise l'organisation des services et m'assure de leur bon fonctionnement. En charge également de la compétence Enfance - Jeunesse, je suis pleinement conscient des enjeux et je mets à disposition de nos jeunes un encadrement compétent et professionnel dans les différentes structures : relais assistants maternels, multi-accueils, accueils de loisirs et accueils ados.

Votre ambition pour le territoire : Faire évoluer les prestations offertes à notre jeunesse, en répondant au mieux aux attentes des familles. Être un facilitateur de dialogue auprès des différents acteurs : CAF, associations, représentants du personnel, etc. Offrir à l'ensemble de la population du territoire des services publics performants et de qualité.

Daniel BRISSEAU
3^e Vice-Président au Commerce,
Artisanat, Emploi et Insertion



Votre commune : Crouzilles
Votre parcours : Longtemps cadre commercial en Bretagne où j'ai fondé ma famille de 3 enfants et 8 petits enfants, j'ai rejoint en 2005 la Touraine. Je me suis engagé au service des habitants de Crouzilles d'abord en tant qu'adjoint au Maire (depuis 2008), puis en tant que Maire (depuis 2014).

Vos missions à la CCTVV : J'assume deux missions complémentaires. D'abord, nous soutenons et accompagnons nos entreprises, commerces et artisans par des aides et conseils adaptés à leurs besoins. Ensuite nous accompagnons financièrement et techniquement les structures d'aide à l'emploi et à l'insertion.

Vos ambitions pour le territoire : Rapprocher les employeurs et les demandeurs d'emploi, via nos structures d'insertion, et contribuer à la création et à la reprise d'entreprises pour pérenniser l'activité économique.

Nathalie VIGNEAU
4^e Vice-Présidente au Tourisme



Votre commune : L'Île Bouchard
Votre parcours : Je suis en charge du développement de projets touristiques, sportifs et de loisirs auprès d'adultes et d'enfants. Sur le plan politique, j'ai été 4 ans conseillère municipale de L'Île Bouchard, puis 2 ans 1^{ère} adjointe aux finances et à l'administration générale. J'ai été élue Maire de L'Île Bouchard en 2020.

Vos missions à la CCTVV : La mission qui m'a été confiée est de développer l'offre touristique et donc l'attractivité et le rayonnement de notre territoire. Par mon expérience professionnelle, je souhaite vraiment accompagner les différents acteurs et porteurs de projets du territoire.

Votre ambition pour le territoire : Valoriser, en collaboration avec les différents professionnels, les atouts touristiques, culturels, patrimoniaux, environnementaux et gastronomiques de notre territoire.

VENTE et SAV : Image-Son-Téléphonie-Multimédia
Électroménager-Pose d'antennes et paraboles

**PRO
&
Cie**

le Réflexe Gentillesse

ETS LECLERC
02 47 58 19 58

"La Grenouillère"
37120 CHAVEIGNES

jf.leclerc37@orange.fr
www.procie-chaveignes.com



Tolerie - Peinture
LR CARROSSERIE
36 rue de la Motte - Marcilly / Vienne
www.lrcarrosserie.fr
Tél. **02 47 40 02 81**
lrcarrosserie@hotmail.com 



Jardinier
Paysagiste

Nico Multiservices 

Tonte, taille, élagage, abattage,
débroussaillage, entretien à
l'année, petit bricolage, terrassement

06 78 42 78 32
nicomultiservices@hotmail.com
multiservicepaysagiste@gmail.com

24, Rue Pasteur 37800 Sainte Maure De Touraine

CULTUR'MODERNE DU RICHELAIS

Serrurerie
Ferronnerie
Métallerie



Vente & Réparation
.Matériel agricole
.TP - Motoculture
.Automobile

Denis GERRAND
12rue dindin 37120 FAYE LA VINEUSE
Tél. : 02 47 95 66 09 - Port. : 06 08 06 07 04 
Mail : CULTURMODERNE@WANADOO.FR



MERLOT

Charpente - Maison Bois - Couverture - Zinguerie

Sarl MERLOT - 37120 RICHELIEU

Tel : 02.47.58.26.19 - Charpente-Bois-Merlot.com

OPTIQUE DU BOUCHARDAIS

ATOL
MON OPTICIEN

2 rue Saint Lazare
37220 Ile Bouchard
Tél. : 02 47 58 37 29
n.barbier@opticien-atol.com
www.opticiens-atol.com

REJOIGNEZ-NOUS SUR



JM. Rapicault
MENUISERIE-FERMETURES

Fenêtres Volets
Automatismes
Cuisines Escaliers
Parquets Stores Portes de garage
Portails Isolations

jean-michel.rapicault@wanadoo.fr

02 47 58 68 66 - 06 98 40 93 53
13 bis, rue de l'Écluse, 37220 CROUZILLES



La Petite Supérette

de Claire

LIVRAISON À DOMICILE
02 47 65 28 72 
37800 NOUÂTRE

Etienne MARTEGOUTTE
5^e Vice-Président aux Services
à la population et Transports
scolaires



Votre commune : Richelieu

Votre parcours : Directeur de la Chambre de Commerce et d'Industrie du Loiret, je suis devenu Maire de Richelieu en mars 2020. Je suis également Conseiller départemental du canton de Sainte-Maure-de-Touraine.

Vos missions à la CCTVV : Je suis en charge des Services à la population.

Vos ambitions pour le territoire : Pour conforter l'attractivité de notre territoire, nous devons veiller à préserver et à organiser la présence de services de qualité à proximité des habitants (gendarmerie, santé, MSAP, etc.). La Communauté de communes, en partenariat avec l'Etat et les autres collectivités locales, a un rôle à jouer. Dans mes fonctions au sein de la CCTVV je m'y emploierai pleinement.

Thierry BRUNET
6^e Vice-Président à l'Urbanisme,
Habitat et Numérique



Votre commune : Marcilly-sur-Vienne

Votre parcours : Ingénieur en charge d'une unité d'ingénierie de la maintenance de matériels de télécommunications au ministère des armées. Je suis élu depuis 2001, maire de Marcilly-sur-Vienne depuis 2008 et Vice-Président de la Communauté de communes depuis 2008.

Vos missions à la CCTVV : En charge de l'Urbanisme, de l'Habitat et du Numérique.

Vos ambitions pour le territoire : Saisir toutes les opportunités pour développer des projets au profit de nos habitants et assurer le dynamisme de notre territoire. L'Opération Programmée pour l'Amélioration de l'Habitat (OPAH) résume à elle seule ce que la CCTVV peut apporter en termes de proximité avec les habitants et de services liés à l'amélioration de l'habitat.

Bernard ELIAUME
7^e Vice-Président à la Culture



Votre commune : Maillé

Votre parcours : Ingénieur retraité, enseignant vacataire dans des écoles d'ingénieurs, élu communal depuis 1995 et maire de Maillé depuis 2002. J'ai participé activement à la création et au fonctionnement des Communautés de communes de Sainte-Maure-de-Touraine et Touraine Val de Vienne.

Vos missions à la CCTVV : Je m'occupe du développement culturel sur le territoire : soutien aux associations culturelles, réalisation d'une saison culturelle, gestion des écoles de musique et mise en oeuvre d'animations pédagogiques auprès des scolaires.

Vos ambitions pour le territoire : Proposer pour tous les habitants (jeunes, adultes et seniors), une offre culturelle accessible, variée et de qualité : cinéma, lecture publique, musique, théâtre, musées, festivals, animations de rue, etc.

Martine JUSZCZAK
8^e Vice-Président à l'Environnement,
Ordures ménagères et Transition
énergétique



Votre commune : Lémeré

Votre parcours : Après un parcours professionnel effectué essentiellement chez EDF, j'ai terminé ma carrière en tant qu'assistante de direction au CNPE de Chinon. Aujourd'hui en «libre activité», j'exerce la fonction de Maire que j'occupe depuis 2001.

Vos missions à la CCTVV : Pour cette mandature, je suis en charge de l'environnement, des ordures ménagères et de la transition énergétique.

Vos ambitions pour le territoire : Réussir la transition énergétique, en mettant en adéquation les objectifs du Plan Climat Air-Energie Territorial (PCAET) avec les intérêts communautaires et ceux des communes. Préparer le transfert de la compétence eau assainissement prévu en 2026.

Philippe DUBOIS
9^e Vice-Président au Sport



Votre commune : Chaveignes

Votre parcours : Elu conseiller municipal en 1995, je suis devenu Maire de Chaveignes et Vice-Président de la Communauté de communes du Richelais en 2001. Depuis 2017, je suis Vice-Président de la CCTVV.

Vos missions à la CCTVV : Je gère nos complexes sportifs dédiés à la jeunesse (collèges, clubs, etc.) et aux associations. L'un des projets phares est la création pour 2022 d'une salle omnisports sur le Richelais, une plus-value pour le maillage territorial.

Vos ambitions pour le territoire : Que vive à nouveau l'esprit du sport sur notre territoire !





SEGEC

**Société d'Équipement Général
Électrique et de Chauffage**

Siège Social

Z.A. La Justice Av. de l'Europe - 37800 NOYANT DE TOURAINE

Tél. 02 47 50 17 95

E-mail : maudit-thierry.sarlsegec.02@orange.fr

À SAINTE-MAURE-
DE-TOURAINE

Nos Coordonnées

27 rue Auguste Chevalier
37800 Ste-Maure-
de-Touraine
Téléphone :
02 47 65 41 27

Nos horaires d'ouverture

du mardi au samedi :
6h30-13h15 et
15h30-19h30
le dimanche :
6h30-13h15



LE PUIITS DORÉ

Hôtel - Restaurant - Traiteur



BRICO MARCHÉ

Pouvoir tout faire **Moins cher**

SAINTE MAURE DE TOURAINE

ZAC Les Marchaux

02 47 65 55 05

DÉCORATION BRICOLAGE MATÉRIAUX JARDIN ANIMALERIE

LINO SOL

Pose revêtement de sol souple
parquet flottant etc...

9 rue Guy de Nevers
37800 Nouâtre

Portable : 06 63 40 47 00
Bureau : 02 47 65 23 34
09 63 56 85 93

Mail : lino.sol@outlook.fr



Sarl **EDC**
Zinguerie

Eric DEMOULIN
Couvreur Zingueur

Port. 07 81 86 66 94

- Tous types de couverture
- Evacuations pluviales
- Isolation de combles
- Isolation par soufflage
- Nettoyage toiture
- Démoussage

NE CHOISISSEZ PAS VOTRE ENTREPRISE AU HASSARD

Fiez-vous à un
professionnel **RGE**

edczinguerie@gmail.com

11, Rue des étangs 37220 PARÇAY-SUR-VIENNE



05 49 02 69 65

Contrat d'entretien annuel

Pour tous vos travaux d'entretien

Taille des haies-Tontes - Béchages
Taille d'arbustes, fruitiers, rosiers

Création et entretien des parcs et jardin

Rocailles - Clôtures - Murets - Dallages
Engazonnements - Plantations - Jardins à thèmes
Allées - Pergolas - Palissades en bois

**Services
à la personne**

RN 10 Z-I «La Palue» 86220 INGRANDES SUR VIENNE

LES 58 CONSEILLERS COMMUNAUTAIRES

COMMUNE	CONSEILLER TITULAIRE	CONSEILLER SUPPLÉANT
ANTOGNY-LE-TILLAC	Serge MOREAU	Pascal LABARRE
ASSAY	Claudine GAUCHER	Claude MERCIER
AVON-LES-ROCHES	Pascal BLANCHARD	David DELEPINE
BRASLOU	Claudine LECLERC	Joël AUBERT
BRAYE-SOUS-FAYE	Patrick DEVYVER	Jean-Pierre POTHIN
BRIZAY	Jean-Claude REDUREAU	Jean SABOURIN
CHAMPIGNY-SUR-VEUDE	Aurélie ROCHER	Jacques DESMÉ
CHAVEIGNES	Philippe DUBOIS	Raymond LAMBESEUR
CHÉZELLES	Christian PIMBERT	Jacques MASSE
COURCOUE	Nicolas SALLÉ	Marie-Rose BROTIER
CRISSAY-SUR-MANSE	Mark DERNONCOUR	Jean-Jacques LEGROS
CROUZILLES	Daniel BRISSEAU	Jean-Claude VOISIN
FAYE-LA-VINEUSE	David CAILLETEAU	Georges CAQUERET
JAULNAY	Maurice TALLAND	Jérôme MONTIER
LA TOUR-SAINT-GELIN	Claude LE FUR	Ghislaine BÉCEL
LÉMERÉ	Martine JUSZCZAK	Sylviane TERRIEN
LIGRÉ	Bernard THIVEL Brigitte WILMANN-THIVAUT	
L'ÎLE BOUCHARD	Nathalie VIGNEAU François de LAFORCADE Sandra PENAUD	
LUZÉ	Annabelle PARENT	Patrick LAURENT
MAILLE	Bernard ELIAUME	Pascale SAULNIER
MARCILLY-SUR-VIENNE	Thierry BRUNET	Philippe DOREAU
MARIGNY-MARMANDE	Claudy FOUQUET	Erika BARON DUCHESNE
NEUIL	Natalie SENNEGON	Christian GOUBEAU
NOUATRE	Pierre-Marie DANQUIGNY	Sophie GARNIER
NOYANT-DE-TOURAINÉ	Théo CHAMPION-BODIN Liliane BREANT	
PANZOULT	Francis DESBOURDES	Charlotte DELAFOND CAILLÉ
PARCAY-SUR-VIENNE	Olivier DURAND	Magali TETRAULT
PORTS-SUR-VIENNE	Daniel POUJAUD	Claudine SUTEAU
POUZAY	Françoise MORIN Marylène RIDOUARD	
PUSSIGNY	Alain DUBOIS	Samuel ELIOT
RAZINES	Franck LIBEREAU	Samuel PREVAULT
RICHELIEU	Etienne MARTEGOUTTE Véronique BACLE Michel AUBERT Philippe NAUDEAU	
RILLY-SUR-VIENNE	Laurent RAINEAU	Jean-Luc BONNIN
SAINT-EPAIN	Florence BOULLIER François LIARD Natacha DECOURT	
SAINTE-MAURE-DE-TOURAINÉ	Michel CHAMPIGNY Claire VACHEDOR Yvon-Marie BOST Naouël QUERNEAU Christine BOISQUILLON Lionel ALADAVID Samuel d'EU Annaïck RICHARD Frédéric URSELY	
SAZILLY	Fabrice MERLOT	Patrick BENOIST
TAVANT	Jacky CORNILLAULT	Yves TRAVAILLARD
THENEUIL	Nadège ARNAULT	Silvère MORON
TROGUES	Christophe ALIZON	Stéphane ROY
VERNEUIL-LE-CHATEAU	Eric BIGOT	Sébastien BODIN

RETOUR SUR LES RÉALISATIONS 2020

“ Il faut que ça bouge sur la Voie verte pour attirer toujours plus de touristes. Et améliorer les services à la population, car ce sont aussi des vecteurs d'attractivité ! Malgré la crise sanitaire, les travaux se poursuivent aux quatre coins du territoire. ”

Christian Pimbert,
Président



Du nouveau sur la Voie verte

Les anciennes gares de Richelieu et Ligré sont aujourd'hui de nouveaux lieux d'attractivité pour les usagers de la Voie verte : l'une pour se divertir, l'autre pour y séjourner.

En 2021, l'autorail *La Richelaise* retrouvera sa place à Richelieu.

www.voie-verte-richelieu-chinon.fr

Téléchargez l'appli Voie verte Richelieu-Chinon



Nouveau départ pour Le Bout du Monde, la gare de Richelieu

La CCTVV a confié l'exploitation de la gare de Richelieu à Sandra Cardineau-Rat. L'objectif est d'en faire l'un des premiers tiers-lieux de la région, explique-t-elle. Ce sera un véritable espace intergénérationnel d'échanges et de culture, mêlant diverses activités : apéros-concerts, expositions, ateliers artistiques et culturels, thés dansants, etc. Le lieu proposera également aide informatique et aide aux devoirs. La terrasse côté quai offrira un cadre fort agréable pour les promeneurs de la Voie verte !

Infos pratiques :

Ouverture du lundi au samedi en basse saison et tous les jours en haute saison.



Le Bout du Monde

L'investissement de la CCTVV

Coût des travaux de restauration de la gare : 360 000 € HT

Subventions (80%) : 288 000 €

Reste à charge CCTVV : 72 000 €

Un hébergement insolite et atypique au pied de la Voie verte et des vignes ! Bienvenue dans l'ancienne gare de Ligré-Rivière !

Entièrement rénovée par la CCTVV et transformée en gîte de groupes, l'ancienne gare a accueilli ses premiers locataires en 2020. D'une capacité de 15 personnes, le gîte est composé de 6 chambres (dont une adaptée aux personnes à mobilité réduite) et d'un grand jardin privatif. *Un hébergement idéal pour partir à la découverte des richesses de notre territoire*, précise Nathalie Vigneau.

Infos pratiques, tarifs et réservation :

www.gites-touraine.com

Tél. 02 47 27 56 10

L'investissement de la CCTVV

Coût des travaux de restauration (int. et ext.) : 553 000 € HT

Subventions (80%) : 442 400 €

Reste à charge CCTVV : 110 600 €



“ Pour conforter l’attractivité de notre territoire, il faut garantir la présence de services en proximité de nos habitants. ”

Etienne Martegoutte,
5^e Vice-Président

Maison de santé de Saint-Epain

En plein cœur du bourg de Saint-Epain, une nouvelle maison de santé a ouvert ses portes le 1^{er} janvier 2020. Deux médecins généralistes, une orthophoniste et deux infirmières vous accueillent dans des nouveaux locaux confortables et lumineux. *Ainsi, nous complétons notre maillage des maisons de santé sur notre territoire. La pharmacie qui se construit à proximité (fonds privés) et les aménagements urbains de la commune (parkings, espaces verts) complètent et renforcent cet investissement communautaire. Un vrai plus pour les usagers de ce secteur !* se félicite le Président.

L’investissement de la CCTVV

Coût de la construction : 585 000 € HT
Subventions (54%) : 315 900 €
Reste à charge CCTVV : 269 100 €

France Services à Richelieu

France Services s’est installé dans de nouveaux locaux situés 3 place Louis XIII à Richelieu. Ce service vient en aide à la population pour toutes questions et démarches en ligne liées à la santé, la famille, la retraite, les finances publiques, etc. Cette nouvelle antenne complète l’offre déjà présente sur le territoire avec la Maison de Services Au Public (MSAP) à Panzoult et France Services à Sainte-Maure-de-Touraine.

Infos pratiques :

lundi et mardi : 8h30 - 12h30 et 14h - 17h
mercredi : 8h30 - 12h30
jeudi : 14h - 17h
vendredi : 9h - 12h
Tél. 02 47 58 20 70



L’investissement de la CCTVV

Coût des aménagements : 30 000 € HT
Subventions (30%) : 9 000 €
Reste à charge CCTVV : 21 000 €

Aire d’accueil des gens du voyage à L’Île Bouchard

Même si l’État n’impose pas ce type d’équipement sur le territoire, les élus ont souhaité proposer aux gens du voyage un terrain leur permettant de stationner à proximité du centre-bourg, où plusieurs familles scolarisent leurs enfants. L’objectif est de limiter les installations illicites. L’aire de petits passages a été ouverte au mois de juin 2020, avec l’accès à l’eau, à l’électricité et au ramassage des ordures ménagères.



L’investissement de la CCTVV

Coût des aménagements : 131 000 € HT
Subventions (26,72%) : 35 000 €
Reste à charge CCTVV : 96 000 €

Réhabilitation d’une friche à L’Île Bouchard pour la construction de logements adaptés aux seniors

La CCTVV a démolé la friche ferroviaire de la gare de L’Île Bouchard. Le projet de la commune, en lien avec Val Touraine Habitat, sera de construire des logements adaptés aux personnes âgées. La CCTVV participera également à la création du jardin partagé intergénérationnel.



L’investissement de la CCTVV

Coût de la démolition : 26 923 € HT
Subventions (43,83 %) : 11 800 €
Reste à charge CCTVV : 15 123 €

LA CCTVW DÉJÀ EN ACTION ! ET DES PROJETS D'ENVERGURE POUR 2021 !

“ Parce que la relance économique passe aussi par une accélération de nos investissements, des projets d'envergure seront lancés en 2021. Créer et moderniser de nouveaux équipements, c'est aussi contribuer à l'attractivité du territoire ! ”

Christian Pimbert,
Président

Accueil de loisirs à L'Île Bouchard



Les bâtiments existants seront mis aux normes et modernisés. Un réfectoire sera aménagé sur le site. L'architecte est retenu et les travaux débiteront en septembre 2021 pour une ouverture prévue en juin 2022. Nous sommes dans la phase passionnante des esquisses, nous confie Bernard Thivel.

L'investissement de la CCTVW

Coûts prévisionnels :
500 000 € HT
Subventions espérées (80%) :
400 000 €
Reste à charge CCTVW :
100 000 €



Gendarmeries de L'Île Bouchard et Richelieu

Les travaux des locaux techniques (caserne), financés par la CCTVW, ont déjà démarré. Val Touraine Habitat se charge, quant à lui, de construire les logements des gendarmes. Une collaboration fructueuse nécessaire au maintien de ce service public essentiel sur nos territoires ruraux explique Etienne Martegoutte.

À Richelieu, Val Touraine Habitat financera la totalité du projet (caserne et logements) et la CCTVW lui versera une subvention de 110 000 €, poursuit le Vice-Président.



L'investissement de la CCTVW

Coûts prévisionnels de la caserne
de L'Île Bouchard :
825 149 € HT
Subventions (78%) :
644 713 €
Reste à charge CCTVW :
180 436 €



Étude pour le nouveau gymnase à Richelieu

L'agence Bourgeuil & Rouleau de Tours a été retenue pour assurer la maîtrise d'œuvre du projet. Les différentes études préalables, la concertation avec les futurs utilisateurs et la préparation du permis de construire se dérouleront au cours du premier semestre 2021. Le calendrier prévisionnel prévoit un démarrage des travaux en septembre 2021, pour une durée de douze mois. *Ce sera le projet majeur du mandat 2020-2026. Nous vous présenterons les esquisses dans le prochain bulletin, nous promet Philippe Dubois. Le Président ajoute : Nous concentrerons nos efforts sur cet équipement pour qu'il devienne un modèle en matière de construction durable (isolation, performance énergétique, etc.).*

L'investissement de la CCTVV

Coûts des aménagements :
1 760 550 € HT
Subventions :
demandes en cours

Climatisation de la Maison de santé à Sainte-Maure-de-Touraine

À la demande des professionnels de santé et des usagers, un système de climatisation sera installé. Seuls les coûts de fonctionnement seront à la charge des professionnels de santé. L'investissement réalisé par la CCTVV ne sera pas répercuté sur les locataires. *Améliorer le confort des usagers et des praticiens est nécessaire au maintien et au développement de l'offre de santé sur notre territoire, précise Etienne Martegoutte.*

L'investissement de la CCTVV

Coûts de l'installation et des études :
91 300 € HT
Subventions :
demandes en cours

Réhabilitation de la Halle pour l'autorail La Richelaise à Richelieu

Produite par les ateliers Billard à Tours en 1947 et classé Monument Historique, l'autorail sera restauré par le Département d'Indre-et-Loire. Parallèlement, la CCTVV rénovera et sécurisera l'ancienne halle de marchandises située à proximité de la gare qui servira de lieu d'exposition à l'autorail. *Le cabinet Garnier Architecture a été retenu pour ce projet. Ce sera un atout patrimonial supplémentaire d'attractivité de la Voie verte, nous précise Nathalie Vigneau.*

L'investissement de la CCTVV

Coût des travaux de la Halle :
270 000 €
Subventions espérées (80%) :
216 000 €
Reste à charge :
54 000 €



ÉCONOMIE

LA CCTVV MOBILISÉE POUR SOUTENIR SES ENTREPRISES LOCALES

“ En complément des mesures mises en place par l'État (chômage partiel, prêts garantis, fonds national de solidarité, etc.), la Communauté de communes Touraine Val de Vienne met en place ses propres aides.”

Daniel Brisseau, 3^e Vice-Président

“ Ces efforts budgétaires sont essentiels pour continuer à accompagner les entreprises dans leurs projets de développement et de création d'emplois. Les intercommunalités ont leur rôle à jouer dans cette relance mais devront composer à court et moyen terme avec la fragilisation de leurs recettes fiscales suite à la crise sanitaire.”

Serge Moreau, 1^{er} Vice-Président



Quatre structures pour l'emploi à votre service sur le territoire

Agir pour l'emploi (Richelieu), l'APEB (Panzoult) et le Relais emploi (Sainte-Maure-de-Touraine) accueillent, accompagnent et orientent les demandeurs d'emploi.

Agir et Relais emploi mettent à votre disposition du personnel pour répondre à vos besoins ponctuels (manutention, entretien, jardinage, etc.).

Orchis (Noyant-de-Touraine) vous propose des solutions pour des chantiers plus conséquents (démolitions, travaux de second œuvre, bûcheronnage, maçonnerie, entretiens de cours d'eau, etc.).

Agir pour l'emploi :

Tél. 02 47 58 13 77

agir-pour-emploi@wanadoo.fr

APEB :

Tél. 07 86 47 37 71

job.apeb@wanadoo.fr

Relais Emploi :

Tél. 02 47 65 67 50

ai@relaisemploismt.fr

Orchis :

Tél. 02 47 91 65 14

accueil@orchis-insertion.fr

Quelles mesures exceptionnelles ?

Très fragilisées par la crise et les mesures liées au confinement, de nombreuses entreprises ont vu leur activité impactée. Face à l'urgence, la CCTVV a pris très rapidement des mesures concrètes pour leur venir en aide. *Nous assurons le lien avec les entreprises en leur diffusant les informations utiles et officielles et avons voté des mesures d'aides exceptionnelles*, souligne Serge Moreau.

Les différentes aides :

- **Le Fonds Renaissance**, une enveloppe de 100 000 € dédiée à notre territoire se composant de fonds communautaires et régionaux et de fonds de la Banque des Territoires. Elle s'adresse aux entreprises de moins de 20 salariés (tout secteur d'activité) fragilisées au niveau de leur trésorerie. *Cette aide, sous forme de prêt pouvant atteindre 20 000 €, restera mobilisable jusqu'au 30 juin 2021*, précise Daniel Brisseau.
- **Une exonération de 66% de la cotisation foncière des entreprises (CFE)** destinée aux entreprises issues des secteurs du tourisme, hôtellerie, restauration, culture et événementiel. Ce coup de pouce fiscal devrait être d'environ 30 000 €.
- **L'annulation de trois mois de loyers** a été acté par la CCTVV pour ses entreprises locataires, contraintes à une fermeture administrative.

Assurer la relance à partir de 2021

L'accompagnement et les dispositifs pérennes de la CCTVV se feront sur le long terme et seront renforcés.

Le DIACRE (Dispositif d'Aide à la Création et Reprise d'Entreprises (DIACRE)) : les crédits ont été portés à 50 000 €.

L'aide à l'immobilier : l'enveloppe a été augmentée de 50% passant ainsi de 130 000 à 200 000 €.

Plus largement, la collectivité s'attachera également à soutenir le secteur du bâtiment à travers les chantiers lancés en 2021.

Leurs projets ont été soutenus par la CCTW au titre du DIACRE



Touraine Cérame
artisan carreleur à Chézelles



Le Plaisir du Vrac
épicerie à Sainte-Maure
de-Touraine



Paris-Pyrénées Retro Garage
mécanique véhicules anciens
à Sainte-Maure-de-Touraine



Le Rillois
café-restaurant à Rilly-sur-Vienne



Georgette Labombe
charcutier-traiteur
à Faye-la-Vineuse
Lauréate des Trophées des Territoires



Syl'Coiff
salon de coiffure
à Noyant-de-Touraine



Guérin Services
paysagiste à Marcilly-sur-Vienne



Services Espérance à Domicile
portage de repas
à La Tour-Saint-Gelin



A Côté
épicerie à Marigny-Marmande

Chaussures Christine

Chaussures - Pantoufles
Chapeaux - Casquettes
Maroquinerie

1 Rue de Loudun-Richelieu
Tél. 02 47 58 22 24
www.chaussures-christine37.com

gan

Jean-Luc PERCEVAULT
Agent Général
N° ORIAS : 07 015 017 - www.orias.fr

Toutes Assurances placements
Particuliers - Professionnels - Entreprises

4, rue de la Grenouillère
37120 Chaveignes
Tél. 02 47 95 32 33
richelieu-champigny@gan.fr

20 bis, place Jeanne d'Arc
37500 CHINON
Tél. 02 47 93 08 24
chinon-marceau@gan.fr

BRIANT VALTRA SCAR

STIHL Husqvarna

fixe : 02 47 95 32 50
tél : 06 85 43 96 14

BRIANT Pierre
briant-pierre@wanadoo.fr

12 Les Carrières de Chaveignes
37120 CHAVEIGNES

Matériel agricole - Motoculture - Outillage - Quincaillerie

boulangerie pâtisserie

À RICHELIEU

Nos Coordonnées

25 place du Marché
37120 Richelieu
Téléphone : 02 47 58 11 03

Nos horaires d'ouverture

du lundi au samedi:
6h30-13h30 et 15h30-19h30
le dimanche : 6h30-13h30
fermeture le mercredi

EURL FAURY

MAÇONNERIE GÉNÉRALE

Platrerie • Carrelage • Faïence
• Chape autonivelante • Enduit monocouche

8, le Buisson Penot • 37120 CHAVEIGNES
TÉL : 02 47 95 31 66 • PORT : 06 23 76 20 03
Mail : faurypascal@gmail.com

WWW.FAURY-MAÇONNERIE.FR

PLOMBERIE - CHAUFFAGE

Nicolas MERCIER
06 49 66 39 98

RGE
QUALIBAT

1, La Grande Bruère
37120 LA TOUR SAINT-GELIN
nicolasmercier372@gmail.com

Va de Loire Extincteurs

DURAND PIERRE
06 78 24 05 73
02 47 58 26 64
pierre@vle37.fr
37120 JAULNAY

Vente - Installation - Maintenance
Extincteurs, Désenfumages, Plans, Formations, Signalétiques
et tous types de matériels incendie

Devis et Audit Gratuits

Saint Louis Immobilier

FNAIM

Location - Gestion
Achat - Vente
Conseil

17 bis, place du Château
37120 Champigny-sur-Veude
02 47 95 20 04 / 06 58 08 93 33
Courriel : st.louis.immo@gmail.com
Site : www.stlouisimmobilier.fr

CCM Décapage

AÉROGOMMAGE
HYDRODÉCAPAGE
HYDROSABLAGE
DÉCAPAGE
SABLAGE
TRAITEMENT DE FAÇADE ET TOITURE

TOUT SUPPORTS ET TOUTES SURFACES
PROFESSIONNEL, COMMUNE & PARTICULIER

06 58 86 57 60- 02 47 55 96 76 - CCM.DECAPAGE@GMAIL.COM

FOSSÉ SAINT ANGE

Cuisine inspirée d'ici
ou d'ailleurs,
produits locaux

2 rue du Chantier - 37120 Richelieu
09 50 87 92 26

LA MIE CLAIRE

7 rue du collège
37120 Richelieu
02 47 58 10 96

Boulangerie Pâtisserie

DÉPÔT LÉGAL À PARUTION

af
COMMUNICATION
ÉDITION ET RÉGIE PUBLICITAIRE

Réalisation et Régie Publicitaire
04 75 51 88 40 Fax 04 75 53 75 65
info@afcommunication.com

SIÈGE SOCIAL
10 allée Hispano Suiza | ZA de Fortuneau
26200 MONTÉLIMAR
Bureaux secondaires : Bordeaux, Lyon et Strasbourg

L'éditeur ne garantit pas le caractère exhaustif des informations contenues dans ce bulletin et remercie par avance les lecteurs de leur indulgence.

www.afcommunication.com

ENFANCE-JEUNESSE

“ Offrir à l'ensemble de la population du territoire des services publics performants et de qualité et répondre aux attentes des familles. ”

Bernard Thivel,
2^e Vice-Président

La CCTVV soutient les parents mobilisés pour la gestion de la crise

Lors du premier confinement les modes de garde ont été fortement impactés avec la fermeture de toutes les structures collectives. Seul un accueil d'urgence avait été maintenu pour les parents mobilisés dans la gestion de la crise.

Les élus communautaires ont délibéré début décembre et acté le fait de ne pas facturer les 593 heures réalisées au sein des accueils de loisirs sur cette période.

Une façon de soutenir celles et ceux qui étaient mobilisés au service de l'intérêt général !

Un nouveau système de réservation en ligne pour les accueils de loisirs

Depuis juin dernier, les familles qui confient leurs enfants aux accueils de loisirs du territoire, peuvent compléter leur dossier d'inscription et faire les réservations directement en ligne, via le portail Familles. Un outil accessible 24h/24h, 7J/7. Ce nouveau dispositif rencontre un vrai succès : 271 familles ont déjà effectué leurs démarches en ligne, soit 92% des usagers.

Info :

<https://cc-tvv.portail-defi.net>

Tél. 02 47 65 63 15



Les professionnels de l'enfance mobilisés pour accueillir les jeunes

Les assistants maternels, les équipes des multi-accueils et les animateurs des accueils de loisirs, partagent tous la même préoccupation : maintenir un accueil de qualité pour les enfants, tout en assurant leur sécurité ainsi que celle des professionnels. Le tout, dans le strict respect des prescriptions émises par les autorités sanitaires.

Les cinq principes fondamentaux :

- Le maintien de la distanciation physique
- L'application des gestes barrières
- La limitation du brassage des enfants
- Le nettoyage et la désinfection des locaux et du matériel
- L'information aux parents, aux jeunes et au personnel



La CCTVV co-finance ce service à hauteur de 20 000 € / an.

La Maison des ados

dont la permanence se trouve à Sainte-Maure-de-Touraine, accueille les jeunes (11 – 25 ans) et leur entourage anonymement et gratuitement.

Objectif : aider les jeunes à résoudre leurs problèmes grâce à un réseau de professionnels à l'écoute.

Infos :

Permanence à la MDS37, rue Petite gare à Ste-Maure. Accueil avec ou sans rendez-vous le mercredi de 13h30 à 18h.

CULTURE

“Du théâtre, de la musique, une sieste musicale, des arts visuels, de l’humour, de la danse, des clowns, des marionnettes, du cinéma, de la chanson, des lectures... Cette programmation, orchestrée par la CCTVV, est le résultat d’une politique volontaire d’animation et d’ouverture. Elle attire chaque année de plus en plus de public et contribue ainsi à la notoriété et l’attractivité de notre territoire.”

Bernard Eliaume,
7^e Vice-Président

Une nouvelle application et un catalogue en ligne pour la bibliothèque intercommunale

C’est pour répondre aux besoins et attentes des usagers que la bibliothèque de L’Île Bouchard utilise un nouveau catalogue en ligne proposant une offre de services pratique, attrayante et variée. Les abonnés s’inscrivent en ligne, accèdent à leur compte lecteur, réservent leurs livres, DVD et CD (la durée du prêt est prolongée) et suivent en direct les actualités.

Et pour être encore plus connectés, les usagers peuvent télécharger la nouvelle appli BibEnPoche. Directement depuis son terminal mobile, l’utilisateur accède en quelques secondes à son compte utilisateur, consulte le catalogue, réserve et reçoit des notifications liées aux nouveautés et actualités.



RETOUR EN IMAGES D’UNE ANNÉE RICHE ET CHAOTIQUE

L’EMI, l’Ecole de Musique Intercommunale

Plusieurs concerts ont été donnés en 2020 par les enseignants et les élèves dans et hors les murs de l’école !



Des résidences d’artistes à la CCTVV

Comédiens, chanteurs, circassiens... La CCTVV a accueilli en 2020 et reçu en résidence plusieurs compagnies : Mobius Band, La Compagnie 55 et La P’tite Fabrique de Cirque.



Danse à la Cour, des ateliers de danse à l’école

Donner une autre vie aux cours d’écoles... en dansant à la récré ! La Compagnie TEN a fait danser les élèves des écoles de Crouzilles, Sainte-Maure-de-Touraine, Luzé et Saint-Epain.





ACTUALITÉS / AGENDA

Sous réserve de l'actualité COVID.

Infos et actu sur www.cc-tvv.fr

La saison culturelle de la CCTVV

REPORTÉ 18 février 2021, 20h30, Le Cube à Panzoult
Stellaire

Par la compagnie Stéréoptik
Un spectacle vivant qui mixe arts graphiques et musique

REPORTÉ 24 avril 2021, 11h, Espace Trianon salle Anne de Bretagne
à Sainte-Maure-de-Touraine

Tryptique Cendrillon, Blanche Neige et Le Vilain P'tit Canard
Par la compagnie Scopitone
Trois contes mis en scène, revisités et détournés avec humour

30 mai, 16h, église Saint Martin à Maillé
Quator Diotima

Avec Yun-Peng Zhao, Constance Ronzatti, Franck Chevalier
et Pierre Morlet
Spectacle de musique classique contemporaine

13 juin, à partir de 14h, dans les rues de Pussigny
Exposition de marionnettes à jouer
Avec le Théâtre de La Toupine



Les autres manifestations du territoire

(financées par la Région Centre, PACT)

11 juillet 2021, 17h30 Salle du Rond-Point à
Chaveignes

Les femmes qui chantent sont dangereuses

Par l'association Salle du Rond-Point avec
Dom Paulin, Annie Mako et Clémence Lévy
Spectacle de chansons drôles, tendres et coquines

17-18 juillet 2021, dans les rues de Richelieu

Festival de Cap et Epée

Par le Comité des fêtes de Richelieu
Une reconstitution qui plonge le public
au XVII^e siècle

23 juillet et 8 août 2021 à Richelieu et communes
alentours

Festival de musique du Dôme

Par le Comité des fêtes de Richelieu
Musique classique de tous horizons

URBANISME ET HABITAT

“*Mon ambition pour le territoire : saisir toutes les opportunités pour développer des projets au profit de nos habitants et assurer le dynamisme de notre territoire.*”

Thierry Brunet,
6^e Vice-Président

J'envisage de faire des travaux : faut-il demander une autorisation ?

OUI, il faut déposer une demande d'autorisation si ces travaux sont visibles depuis l'extérieur : extension, menuiseries, clôtures, piscine, terrasse, changement d'un garage en pièce de vie, etc.

Qui contacter pour votre déclaration préalable ou votre permis de construire ?

- Votre mairie
 - Le service Instruction de la CCTV et un service à votre écoute
- Contact :
Tél. 02 47 97 04 45
ads@cc-tvv.fr



Le Point Info Habitat, un service gratuit d'information sur l'habitat

Ce service de la Communauté de communes vous accueille tout au long de l'année sur les sites de la CCTV à Panzoult et sur les permanences de Richelieu et Sainte-Maure-de-Touraine. Les conseillers peuvent mobiliser d'autres aides comme celles de l'ANAH (Etat), les caisses de retraite, Action Logement, etc.

Ce service s'adresse à tous les habitants du territoire (propriétaires, locataires, bailleurs, primo accédants, etc.) pour toutes questions relatives à :

- Besoins de travaux
- Conseils techniques
- Conseils pour réduire les consommations énergétiques
- Difficultés à régler des factures d'énergie
- Difficultés entre bailleurs et locataires
- Des situations d'urgence (insalubrité, besoin de relogement, etc.)
- Interrogations sur l'état général du logement

Contact :

Tél. 07 55 59 31 65
Mail : pointinfohabitat@cc-tvv.fr
www.cc-tvv.fr/point-info-habitat/



Actu fibre :

La fibre arrive sur le territoire ! Richelieu sera une des premières communes dotée de la fibre. La commercialisation est prévue dans le courant du premier trimestre 2021.

Des aides financières et techniques pour améliorer votre logement



Dans le cadre de sa politique de l'habitat, la CCTV a décidé d'engager une Opération Programmée pour l'Amélioration de l'Habitat (OPAH) *Mieux chez Moi*, mobilisant des aides publiques encore activables jusqu'à août 2021. Ces aides peuvent atteindre jusqu'à 70% du coût des travaux.

Les projets éligibles à ces aides :

- Les travaux liés à l'amélioration de la performance énergétique
- L'acquisition et la rénovation d'un bien situé en centre-bourg et inoccupé depuis plus de deux ans
- Les travaux d'accessibilité
- La réhabilitation de logements vétustes



Mémo pratique

✓ LES HORAIRES DE DÉCHÈTERIES

(Susceptibles d'être modifiés en raison de la crise sanitaire. Consultez le site www.cc-tvv.fr)

	LUNDI	MARDI	MERCREDI	JEUDI	VENDREDI	SAMEDI
Noyant-de-Touraine ZA La Justice - Tél. 02 47 65 88 27	FERMÉE	FERMÉE	FERMÉE	FERMÉE	FERMÉE	9h - 12h
	13h30 - 18h30		13h30 - 18h30	13h30 - 18h30	13h30 - 18h30	13h30 - 18h30
Ports-sur-Vienne Les Maisons rouges - Tél. 02 47 65 01 06	8h - 12h	FERMÉE	9h - 12h	FERMÉE	FERMÉE	9h - 12h
	FERMÉE		13h30 - 18h30			FERMÉE
L'Île Bouchard Rue Saint-Lazarre - Tél. 02 47 97 02 14	FERMÉE	FERMÉE	8h - 12h	FERMÉE	8h - 12h	8h - 12h
	13h - 18h		13h - 18h		13h - 18h	13h - 18h
Richelieu ZA Champigny-Richelieu - Tél. 02 47 58 27 74	FERMÉE	FERMÉE	9h - 12h	FERMÉE	FERMÉE	9h - 12h
		13h30 - 18h	13h30 - 18h		13h30 - 18h	13h30 - 18h

✓ QUESTIONS ADMINISTRATIVES

Les Maisons de services au public

Panzoult

Tél. 02 47 97 63 58
accueil.msap@cc-tvv.fr

Sainte-Maure-de-Touraine

Tél. 02 47 65 67 50
msap@relaisemploi.fr

Richelieu

Tél. 02 47 58 20 70
fs.richelieu@cc-tvv.fr

✓ QUESTIONS EMPLOI

Les quatre antennes Emploi

Agir pour l'emploi (Richelieu)

Tél. 02 47 58 13 77
agir-pour-emploi@wanadoo.fr

Relais Emploi (Ste-Maure)

Tél. 02 47 65 67 50
ai@relaisemploimt.fr

APEB (Panzoult)

Tél. 02 47 95 51 08
job.apeb@wanadoo.fr

Orchis (Noyant)

Tél. 02 47 91 65 14
accueil@orchis-insertion.fr

✓ BIBLIOTHEQUE INTERCOMMUNALE (L'Île Bouchard)

Horaires d'ouverture :

Mardi : 14h - 18h
Mercredi : 9h - 12h 30
Samedi : 9h - 12h 30

Tarifs :

GRATUIT pour les enfants de moins de 16 ans
12 € pour les enfants de plus de 16 ans

✓ ENFANCE - JEUNESSE

Relais assistants maternels (0-3 ans)

- Sainte-Maure-de-Touraine Tél. 02 47 72 00 04
- L'Île Bouchard Tél. 02 47 95 76 78
- Richelieu Tél. 02 47 93 91 22

Centres de loisirs (3-11 ans)

Inscriptions 3 semaines avant le début des vacances scolaires via le portail Familles de la CCTVV
<https://cc-tvv.portail-defi.net/>

Accueil ados (11-14 ans)

Un lieu d'accueil proposant des activités encadrées par des animateurs diplômés, à la journée ou à la carte.

Contact Service Enfance - Jeunesse

Tél. 02 47 65 63 15
secretariat-sej@cc-tvv.fr

Mémo collecte des déchets



LES EMBALLAGES À RECYCLER



- Bien vider.
- Laisser les bouchons vissés.
- Essayer de les aplatis.
- Ne pas imbriquer les emballages de matières différentes.



Bouteilles, bidons et flacons en plastique



Emballages métalliques



Petits cartons et cartonnettes



Briques alimentaires



TOUS LES PAPIERS



- Enlever les films en plastique.
- Pas de papiers alimentaires et de mouchoirs.
- Pas de cartons.



Journaux, magazines, publicités, prospectus



Livres, cahiers, catalogues, annuaires



Toutes les enveloppes, courriers, feuilles de papier



LE VERRE RECYCLABLE



- Bien vider
- Enlever les bouchons et couvercles



Pots et bocaux Bouteilles



LES DÉCHETS FERMENTESCIBLES



- Ne pas mettre de viande, de poisson ou d'os.
- Alterner les couches et aérer.



Épluchures (fruits et légumes), restes de repas d'origine végétale



Sachets de thé, marc et filtres à café



Flours fanées



Tontes de pelouse et feuilles mortes (petites quantités)*



Petits branchages broyés*

*Si vous ne pouvez pas composter, jetez-les dans le sac noir ou en déchèterie pour les déchets verts (tonte, feuilles, branchages)



LES DÉCHETS MÉNAGERS RÉSIDUELS



Ne pas jeter les déchets verts, les équipements électriques et électroniques dans le sac noir, mais les apporter à la déchèterie.



Autres déchets en plastique



Barquettes en plastique et polystyrène



Vaisselle (verre, porcelaine, plastique...)



Déchets souillés

Pour connaître les jours de collecte dans votre commune :

0 800 196 595 Service & appel gratuits

www.smictom.com



Gîte de la gare de Ligré



TOURAINNE VAL DE VIENNE

Communauté de communes



14 route de Chinon
37220 PANZOULT
Tél. 02 47 97 03 26
contact@cc-tvv.fr
www.cc-tvv.fr



		RICHELIEU	19,5	
		LIGRÉ gare	3,5	
		Château du Rivau	10,5	
		S^{te} Chapelle S^t Louis vitraux XVI^es.	14	

Intermarché

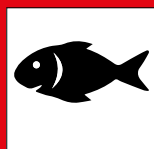
CENTRE COMMERCIAL LES MARCHAUX SAINTE-MAURE DE TOURAINE



BOUCHERIE
02 18 24 11 90



**TRAITEUR
CHARCUTERIE**
02 18 24 11 89



POISSONNERIE
02 18 24 11 91



**REMORQUES
RÉFRIGÉRÉES**

leDRIVE
Intermarché



facebook.com/IntermarcheSteMaureDeTouraine/

pdv09441@mousquetaires.com

02 47 65 67 81